

F R E D E R I K S B E R G
K O M M U N E



Cykelpolitik 2013-18



- 02 Forord
- 03 Status for cykeltrafikken i Frederiksberg Kommune 2012
- 06 Vision, mål og indsatsområder
- 07 Indsatsområde 1: Fremkommelighed og sikkerhed for cyklister
- 09 Indsatsområde 2: Cyklistadfærd
- 10 Indsatsområde 3: Børn på cykel
- 12 Indsatsområde 4: Ældre på cykel
- 13 Indsatsområde 5: Cykelparkering ved trafikale knudepunkter
- 14 Indsatsområde 6: Samarbejde med erhvervsliv og uddannelsesinstitutioner
- 17 Indsatsområde 7: Tværorrganisatorisk samarbejde om cykelfremme
- 18 Indsatsområde 8: Dialog og kommunikation
- 19 Bag om Cykelpolitik 2013-18

FORORD

FREDERIKSBERG – DET SUNDE, PULSERENDE OG GRØNNE HJERTE I HOVEDSTADEN!

Frederiksberg skal være en klimaby for fremtiden. En by, hvor vi sikrer mobiliteten på et bæredygtigt grundlag, og hvor cykling er en af de væsentligste bæredygtige transportformer. Ved at fremme cykling understøttes borgernes muligheder for en sund og aktiv livsstil, sammen med den bæredygtige byudvikling.

De overordnede rammer for hvordan vi vil fremme aktiv, bæredygtig mobilitet og reducere trængsel, fremgår af "Trafik- og Mobilitetsplan 2018". Med "Cykelpolitik 2013-18" zoomes helt ind på cyklen som transportmiddel og

retningen udstikkes for de kommende års arbejde med at forbedre forholdene for cyklisterne og få flere borgere til at anvende cyklen som transportmiddel i dagligdagen.

"Cykelpolitik 2013-18" er udarbejdet i samarbejde med en lang række interessenter og indeholder to dele – en statusdel, der præsenterer en række centrale nøgletal fra det seneste cykelregnskab, og selve politikdelen, der indeholder vision og mål for cykeltrafikken på Frederiksberg.

God vind på cykelstierne!



Jørgen Glenthøj
Borgmester

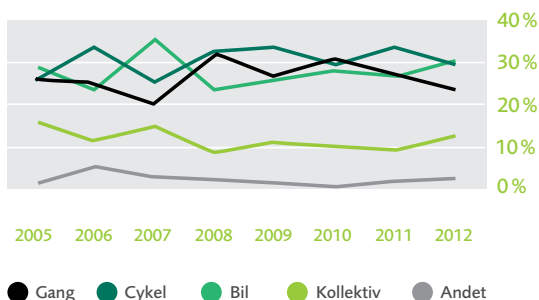


Jan E. Jørgensen
By- og Miljøudvalgsformand

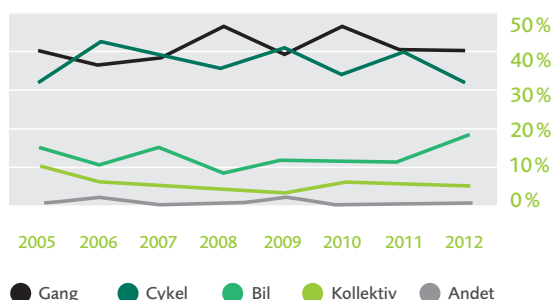
STATUS FOR CYKELTRAFIKKEN I FREDERIKSBERG KOMMUNE 2012

Frederiksberg Kommune har de sidste 10 år hvert andet eller hvert tredje år udarbejdet et cykelregnskab, som beskriver status for udvikling i cykeltrafikken i Frederiksberg Kommune. I det seneste cykelregnskab, Cykelregnskab 2012, fremgår følgende nøgletal:

Fordeling af alle ture på transportmiddel
Borgere på Frederiksberg 2005-2012
(Kilde: DTU Transport)



Fordeling af korte ture (under 5 km) på transportmiddel
Borgere på Frederiksberg 2005-2012
(Kilde: DTU Transport)



CYKELTRAFIK I TAL

70%

af borgerne på Frederiksberg cykler mindst et par gange om ugen til arbejde eller uddannelse



I gennemsnit cykler cyklisterne på Frederiksberg 43 km om ugen



43KM OM UGEN

32%

af korte ture under 5 km foretages på cykel

5KM



30%

af alle ture foretages på cykel på Frederiksberg

SÅ MEGET INVESTERER FREDERIKSBERG KOMMUNE I CYKELFREMME

Frederiksberg Kommune brugte i 2012 lidt over 11 mio. kr. på cykelfremme. Heraf blev 9,5 mio. kr. anvendt til anlæg af cykelstier. I budgettet for 2013 og 2014 er der afsat 9 mio. kr. til anlæg af cykelstier og cykelbaner årligt. Frederiksberg Kommune skal have cykelsti/-bane på alle trafikveje senest i 2020.

| | Investeringer 2012 | Budget 2013 | Budget 2014 |
|--|--------------------|-------------------|-------------------|
| Cykelstier og cykelbaner | 9.500.000 | 9.000.000 | 9.000.000 |
| Bycykel | 150.000 | 1.500.000 | 2.000.000 |
| Vedligehold af slidlag på cykelstier | 450.000 | 575.000 | 595.000 |
| Cykelparkering – nyetablering og udskiftning | 55.000 | 55.000 | 55.000 |
| Kampagner | 250.000 | 0 | 264.000 |
| Cykelpakke | 800.000 | 0 | 0 |
| I alt | 11.205.000 | 11.130.000 | 11.914.000 |

FLERE TILFREDSE CYKLISTER PÅ FREDERIKSBERG

Cyklister på Frederiksberg er generelt blevet mere tilfredse med forholdene for cyklister de senere år, og Frederiksberg Kommune har dermed nået mange af målsætningerne fra Cykelpolitik 2008-12.

Cyklisters tilfredshed med...

| | | | | | |
|---|--------------------------|------|------|------|---------|
| Omfanget af cykelstier, cykelbaner og grønne ruter | Målsætning 7 ud af 10 | 2012 | 2006 | 2009 | 2004 |
| Vedligeholdelsen af cykelstier og cykelbaner | Målsætning 8 ud af 10 | 2012 | 2006 | 2009 | 2004 |
| Fremkommelighed for cyklister | Målsætning 7 ud af 10 | 2012 | 2006 | 2009 | 2004 |
| Skiltning og afmærkning | Målsætning 7 ud af 10 | 2012 | 2006 | 2009 | 2004 NA |
| Mulighederne for at kombinere cykel og kollektiv trafik | Målsætning 9 ud af 10 | 2012 | 2006 | 2009 | 2004 |
| Frederiksberg Kommunes information | Målsætning 6 ud af 10 | 2012 | 2006 | 2009 | 2004 NA |
| Frederiksberg som cykelby | Målsætning 7 ud af 10 | 2012 | 2006 | 2009 | 2004 |



VISION, MÅL OG INDSATSOMRÅDER

VISION:

Frederiksberg er byen, hvor det er attraktivt at cykle for borgere i alle aldre.



Frederiksberg Kommune er som den tættest befolkede kommune i Danmark med korte afstande og flad topografi som skabt til cykeltrafik. Og rigtig mange borgere bruger cyklen på Frederiksberg, men flere borgere kan og bør cykle på Frederiksberg – især på de korte ture.

Visionen for cykeltrafikken er derfor, at det er så attraktivt at cykle på Frederiksberg, at alle byens borgere – fra de helt små til de ældste – vælger cyklen i forbindelse med både de daglige gøremål, til og fra institution, skole, uddannelse og arbejde, i forbindelse med fritidsaktiviteter og som en rekreativ aktivitet.

At det er attraktivt at cykle på Frederiksberg betyder i denne sammenhæng, at der ikke er nogen undskyldning eller grund til ikke at tage cyklen, da det er sikkert, nemt, hurtigt, dejligt og trygt at komme rundt på cykel på Frederiksberg. Dette betyder, at målsætningen overordnet er, at Frederiksberg er Danmarks mest cyklende by.

MÅLSÆTNINGER

For at opfylde visionen vil Frederiksberg Kommune i 2018 have opnået følgende resultater:



¹ Målsætning for 2018 i Trafik- & Mobilitetsplan 2018 og i Kommuneplan 2013

INDSATSOMRÅDER

For at sikre at visionen om, at Frederiksberg er byen, hvor det er attraktivt at cykle for borgere i alle aldre, vil Frederiksberg Kommune arbejde målrettet med 8 indsatsområder i perioden 2013-2018.

CYKELPOLITIKKENS 8 INDSATSOMRÅDER ER:

1. Fremkommelighed og sikkerhed for cyklister
2. Cyklistadfærd
3. Børn på cykel
4. Ældre på cykel
5. Cykelparkering ved trafikale knudepunkter
6. Samarbejde med erhvervsliv og uddannelsesinstitutioner
7. Tværorganisatorisk samarbejde om cykelfremme internt i Frederiksberg Kommune
8. Dialog og kommunikation

INDSATSOMRÅDE 1: Fremkommelighed og sikkerhed for cyklister

STATUS OG UDFORDRINGER

Frederiksberg Kommune har igennem en årrække arbejdet målrettet på at gøre Frederiksberg til en attraktiv og sikker kommune at cykle i. Men for at skabe optimale forhold for at endnu flere vælger cyklen, er der behov for at sikre bedre fremkommelighed gennem bredere og flere cykelstier, bedre flow i trafikken for cyklister i kryds og for at øge trafik-sikkerheden for cyklisterne. Frederiksberg Kommune vil fortsat arbejde for, at cykellommer og cykling mod ensretning tillades.

MÅLSÆTNINGER

- Cyklister i alle aldre oplever, at det er nemt, hurtigt og sikkert at færdes på cykel på Frederiksberg.
- Cyklisterne oplever, at de er en højt prioriteret trafikantgruppe på Frederiksberg gennem et veludbygget cykelstinet, vedligeholdelse og drift af cykelstier, grønne bølger for cyklister og prioritering af cyklister i kryds.
- Cyklisternes tilfredshed med fremkommeligheden er øget i forhold til 2012.
- Antallet af uheld med cyklister reduceres.

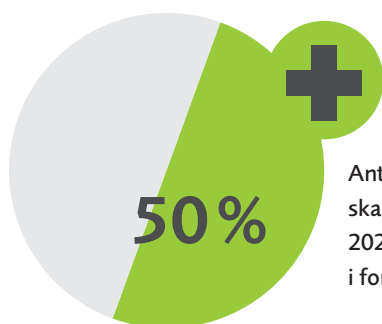
RESULTATMÅL

I 2018 vil Frederiksberg Kommune have opnået følgende resultater:

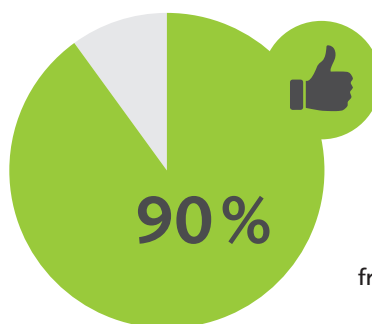
Minimum
90 % af cyklisterne er tilfredse med omfanget af cykelstinetet

Minimum
80 % af cyklisterne er tilfredse med prioritering af cyklister i lyskryds

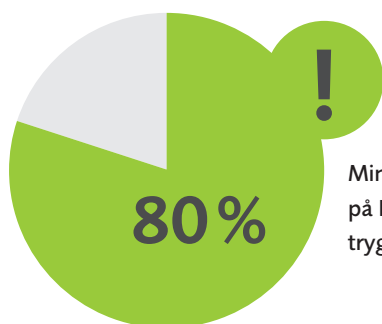
Mindst 90 % af cyklisterne er tilfredse med vedligeholdelse (fejning, lapning af huller og snerydning) af cykelstier og cykelbaner



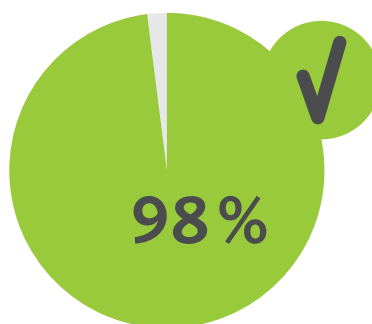
Antallet af dræbte og tilskadekomne cyklister er i 2020 reduceret med 50 % i forhold til 2010²



Minimum 90 % af cyklisterne er tilfredse med fremkommeligheden



Mindst 80 % af cyklisterne på Frederiksberg føler sig trygge i trafikken³



Mindst 98 % af belægningen på cykelstinetet har karakteren "God"

Der er cykelstier eller -baner langs alle trafikvejene, og der er etableret to nye cykelsuperstier gennem Frederiksberg i 2020⁴

2 NYE CYKELSUPERSTIER



² Målsætning for 2020 formuleret i Trafiksikkerhedsplan 2020 og Trafik- og Mobilitetsplan 2018

³ Målsætning for 2020 for alle trafikanter formuleret i Trafiksikkerhedsplan 2020

⁴ Målsætning for 2020 defineret i Trafik- & Mobilitetsplan 2018 og Kommuneplan 2013

INDSATSOMRÅDE 2: Cyklistadfærd

STATUS OG UDFORDRINGER

Borgerundersøgelsen fra 2012 om cykelforhold på Frederiksberg viser, at cyklister i trafikken primært føler sig generet af andre cyklister. 63 % af cyklisterne på Frederiksberg føler sig således generet af andre cyklister, mens henholdsvis 37 % og 21 % af cyklisterne føler sig generet af bilister eller lastbiler, når de færdes på cykel i trafikken.

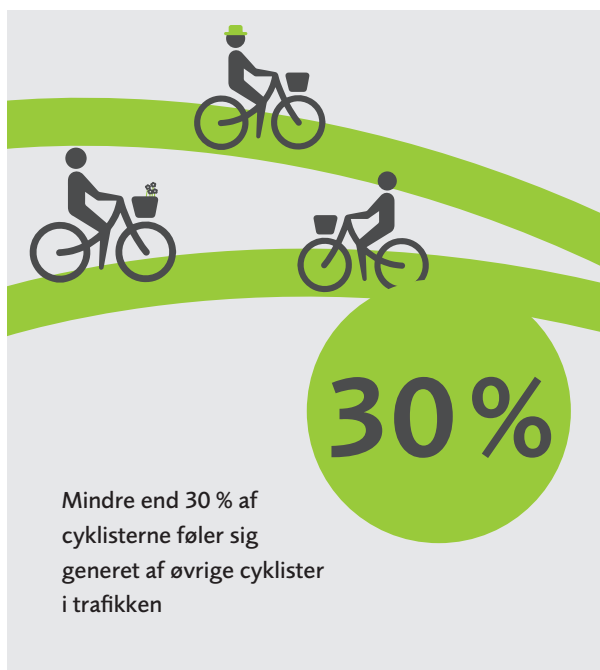
MÅLSÆTNINGER

Frederiksberg Kommune vil sætte fokus på problemstillingen og gennem oplysning og kampagner arbejde for, at cyklister færdes lovligt og tager hensyn til hinanden på cykelstierne.

- Cyklisterne oplever, at det er rart at cykle på Frederiksberg, og at der er en god og hensynsfuld cyklistadfærd på Frederiksberg.
- Cyklisterne overholder i stigende grad færdselsloven og tager hensyn til øvrige trafikanter.
- Færre cyklister føler sig generet af øvrige cyklister, når de cykler på Frederiksberg.

RESULTATMÅL

I 2018 vil Frederiksberg Kommune have opnået følgende resultater:



HVAD ER GOD OG HENSYNSFULD CYKELADFÆRD?

- Vær opmærksom – se og lyt til trafikken
- Giv tegn
- Stå af og træk på fortov og pladser
- Stop for rødt
- Sæt farten ned efter behov
- Se dig for når du overhaler
- Husk vigepligt ved stoppesteder
- Husk lygter

INDSATSOMRÅDE 3: Børn på cykel

STATUS OG UDFORDRINGER

Frederiksberg Kommune er en kommune, hvor korte afstande som udgangspunkt gør det muligt for forældre at gå eller cykle med de mindste børn til daginstitution og skole, mens børn over 12 år kan cykle alene til skole, hvis de er trænet i at færdes i trafikken. Fra 2004 til 2012 er der således også sket et mindre fald i andelen af børn, som køres i bil til skole fra 19 % til 15 %. 41 % af eleverne går i skole, mens 31 % cykler. Denne positive udvikling skal gerne fortsætte.

I Cykelpolitik 2008-12 var det primære fokus på børns transport til skole. I Cykelpolitik 2013-18 udvides dette fokus til at omfatte alle børn og deres transportvaner helt generelt. Frederiksberg Kommune vil gerne motivere børnefamilier til at anvende cyklen som transportmiddel på Frederiksberg frem for bil.

Det er fortsat grundlæggende forældrene, der har ansvaret for at lære deres børn at færdes i trafikken. Men som kommune kan vi sikre, at faciliteterne for at kunne færdes trygt og sikkert med børn og som barn på cykel i trafikken på Frederiksberg er til stede.

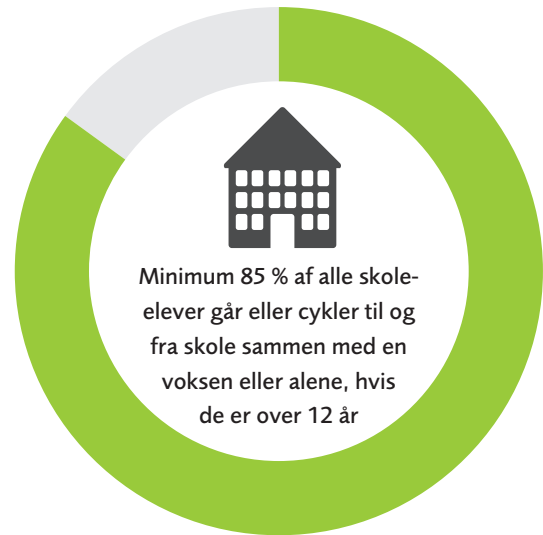
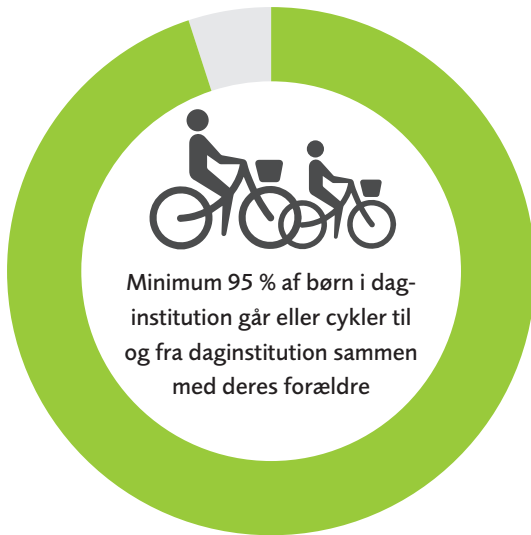
MÅLSÆTNINGER

- Flere børn kommer til daginstitution til fods eller på cykel sammen med deres forældre.
- Flere børn kommer i skole til fods eller på cykel – enten sammen med deres forældre eller alene.
- Flere børn går eller cykler til og fra fritidsaktiviteter – enten sammen med en voksen eller alene.
- Forældre oplever i stigende grad, at det er trygt at cykle med/for deres børn på Frederiksberg.
- Øget forældretilfredshed med kommunens sikring af skolevejen.



RESULTATMÅL

I 2018 vil Frederiksberg Kommune have opnået følgende resultater:

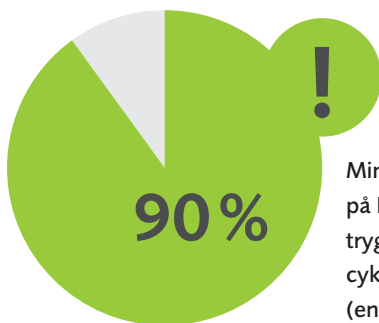


Alle daginstitutioner på Frederiksberg gennemfører hvert år aktiviteter med fokus på cykelleg

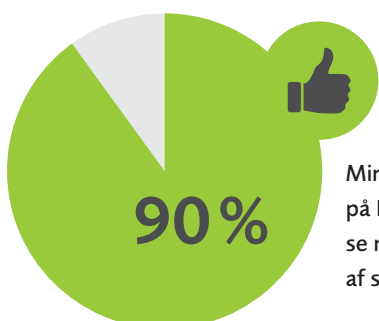
FOKUS PÅ CYKELLEG

Frederiksberg Kommune samarbejder med mindst 10 idræts-/fritidsforeninger om at få flere børn til at cykle eller gå til og fra fritidsaktiviteter og sport

SAMARBEJDE



Mindst 90 % af forældrene på Frederiksberg føler sig trygge ved at deres børn cykler på Frederiksberg (enten alene eller med en voksen).



Mindst 90 % af forældrene på Frederiksberg er tilfredse med kommunens sikring af skolevejen.



INDSATSOMRÅDE 4: Ældre på cykel



STATUS OG UDFORDRINGER

At bruge cyklen i dagligdagen er et enkelt middel til mere motion, bedre helbred og sundhed og større mobilitet og uafhængighed for borgere i alle aldre. Men en del ældre holder med alderen op med at cykle. Det vil Frederiksberg Kommune gerne lave om på, og derfor er ældre på cykel et nyt indsatsområde for Frederiksberg Kommune.

14 % af alle ture blandt ældre over 65 år foretages på cykel, mens 37 % går, 15 % kører med kollektiv transport, mens 27 % kører i bil. 7 % bruger "Andet" (Telebusser, taxa, varebil)⁵

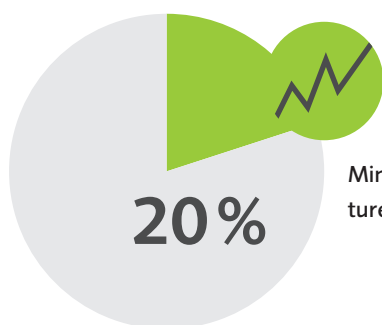
Fastholdelse af ældre på cyklen så længe som muligt er et vigtig indsatsområde for at øge andelen af cykelture på Frederiksberg samt bidrage til, at ældre er friske og sunde borgere i længere tid og er uafhængige af transporthjælp.

MÅLSÆTNINGER

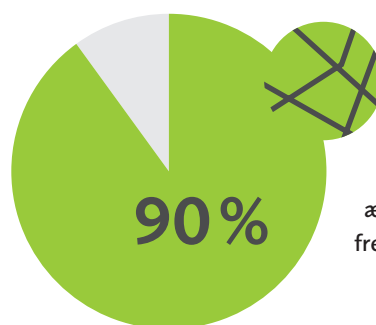
- At flere ældre bruger cyklen i forbindelse med dagligdagens gøremål.
- Ældre borgere oplever, at det er trygt og sikkert at færdes på cykel på Frederiksberg.

RESULTATMÅL

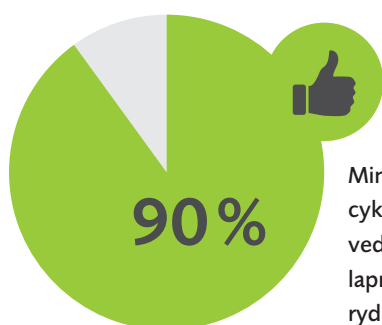
I 2018 vil Frederiksberg Kommune have opnået følgende resultater:



Mindst 20 % af de ældres ture foretages på cykel



Mindst 90 % af de ældre cyklister er tilfredse med omfanget af cykelstinet



Mindst 90 % af de ældre cyklister er tilfredse med vedligeholdelse (fejning, lapning af huller og sne-rydning) af cykelstier og cykelbaner



Mindst 80 % af de ældre cyklister føler sig trygge i trafikken

⁵ Kilde: DTU Transportvaneundersøgelse – dataudtræk for borgere over 65 år. Beregnet på baggrund af knap 31.000 ture 2010-2012.

INDSATSOMRÅDE 5: Cykelparkering ved trafikale knudepunkter

STATUS OG UDFORDRINGER

Cyklen i kombination med den kollektive transport er et godt alternativ til bil på de længere ture. 15 % af brugere af kollektiv transport på Frederiksberg cykler til og fra busstoppestedet, metrostationen eller S-togsstationen.⁶ Dette ses tydeligt omkring stationerne, hvor cykelparkeringsfaciliteterne er overfyldte. I cykelparkeringsanalysen for Frederiksberg Kommune 2012 fremgår det, at der er 1710 stativer ved stationerne, mens der er parkeret 1910 cykler. Det vil sige, at der er en belægningsgrad på 112 %. Særligt ved Lindevang Station og Frederiksberg Station er der kapacitetsproblemer med en belægningsgrad på over 130 %. Cykelparkeringsanalysen giver i øvrigt forslag til placering af flere cykelparkeringspladser i kommunen.

MÅLSÆTNINGER

For at fastholde og øge den høje andel af cyklister på Frederiksberg er cykelparkeringsfaciliteterne omkring de trafikale knudepunkter et vigtigt indsatsområde, da det netop er kombinationsrejserne, som kan erstatte bilen på de længere ture. Derfor vil Frederiksberg Kommune fortsat arbejde med at forbedre cykelparkeringsforholdene ved de trafikale knudepunkter. Dette indebærer at:

- Frederiksberg Kommune fortsat indgår i tæt dialog med DSB, Metroselskabet og Movia om, hvordan cykelparkeringsforholdene kan forbedres ved de trafikale knudepunkter.
- Der etableres bedre cykelparkeringsfaciliteter ved trafikale knudepunkter med særligt fokus på de områder som udpeges i cykelparkeringsanalysen.
- Cyklisterne er mere tilfredse med muligheden for at parkere deres cykel ved trafikale knudepunkter.
- Antallet af cykler parkeret ved stationer og trafikale knudepunkter reduceres ved øget brug af by- og pendlercyklerne.

RESULTATMÅL

I 2018 vil Frederiksberg Kommune have opnået følgende resultater:

Mindst
90%

af cyklisterne er tilfredse med muligheden for at finde et ledigt cykelstativ ved trafikale knudepunkter

Mindst
90%

af cyklisterne er tilfredse med standarden af cykelparkeringsfaciliteter ved trafikale knudepunkter

Mindst
90%

af bycykelbrugerne (eller cyklisterne) er tilfredse med adgangen/tilgængeligheden til by- og pendlercyklerne ved trafikale knudepunkter



⁶ Kilde: DTU transportvaneundersøgelse 2012

INDSATSOMRÅDE 6: Samarbejde med erhvervsliv og uddannelsesinstitutioner

STATUS OG UDFORDRINGER

Mange ture på Frederiksberg har start, stop eller slutsted på en af kommunens større uddannelsesinstitutioner, på større arbejdspladser og ved supermarkeder og øvrige butikker. Arealerne omkring disse er ofte privatejede. Uddannelsesinstitutionerne, de større arbejdspladser og detailhandlen er derfor vigtige samarbejdspartnere i forhold til at forbedre forholdene for cyklister på disse arealer.

Et studie af transportvaner og indkøb viser, at cyklister står for 32 % af omsætningen i supermarkeder og øvrige butikker i gadeplan i København og på Frederiksberg. Bilister udgør ligeledes 32 % af omsætningen. Cyklister køber i gennemsnit for mindre beløb pr. indkøb, men til gengæld handler de oftere.⁷ 19 % af alle ture til indkøb på Frederiksberg foretages på cykel, mens 34 % foretages i bil og 45 % til fods.⁸ Cyklister bør derfor i stigende grad anerkendes som vigtige kunder, og det skal fremadrettet være nemmere for cyklister at handle på Frederiksberg.

I 2012 cyklede 49 % af borgerne til arbejde eller uddannelse, mens 23 % kørte i bil, og 21 % benyttede kollektiv transport.

By- og pendlercyklerne, som etableres på Frederiksberg, er et vigtigt element til at gøre det muligt at pendle til og fra større virksomheder og uddannelsesinstitutioner på cykel. Derudover er det i forhold til unge under uddannelse og i arbejde vigtigt både at fastholde og udvikle cykelkulturen blandt unge.

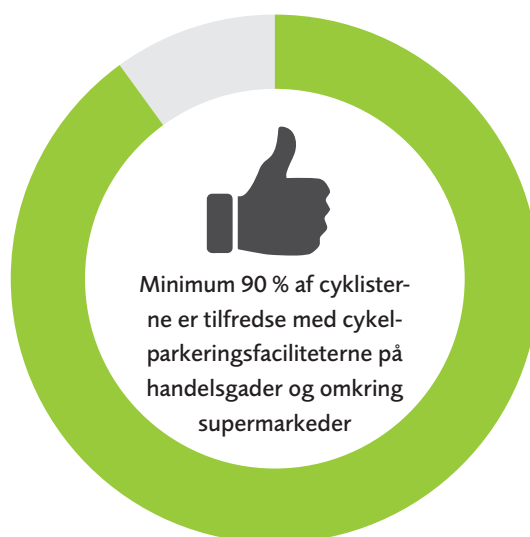
MÅLSÆTNINGER

Frederiksberg Kommune vil gerne i dialog og samarbejde med erhvervslivet og kommunens uddannelsesinstitutioner om forbedring af adgangs- og cykelparkeringsforholdene til og på egne arealer og om at fastholde og udvikle cykelkulturen blandt unge. Målsætningerne er:

- At flere cykler til arbejde og på indkøbsture på Frederiksberg.
- At flere unge cykler til uddannelsesinstitutioner på Frederiksberg.
- At adgangs- og cykelparkeringsforholdene forbedres omkring supermarkeder og handelsstrøg, så det er let for borgere og besøgende på Frederiksberg at købe ind på cykel.
- At der etableres en arbejdsgruppe, som skal samarbejde om at forbedre forholdene for cyklister omkring uddannelsesinstitutioner, større arbejdspladser og detailhandlen.

RESULTATMÅL

I 2018 vil Frederiksberg Kommune have opnået følgende resultater:



⁷ Kilde: Rapport udarbejdet af Incentive for Københavns Kommune sommer 2012: Indkøb og transportvaner

⁸ Kilde: DTU transportvaneundersøgelse 2012

75 %

Andelen af ture til fods og på cykel med indkøbsformål øges til 75 %, og andelen af bilture reduceres til maks. 25 %

70 %

af alle ture til og fra arbejde og uddannelse foretages til fods eller på cykel, og bilture reduceres til maks. 15 %

10 større arbejdspladser i kommunen er blevet certificeret som cykelvenlige arbejdspladser



ARBEJDSGRUPPE

Vej- og Parkafdelingen har i samarbejde med erhvervskontakten etableret en arbejdsgruppe, som skal samarbejde om at forbedre forholdene for cyklister omkring uddannelsesinstitutioner, større arbejdspladser og detailhandlen





INDSATSOMRÅDE 7: Tværorganisatorisk samarbejde om cykelfremme

STATUS OG UDFORDRINGER

At få flere borgere til at cykle handler om meget mere end trafik. Det handler om at skabe en "liveable" by, hvor borgere i alle aldre har mulighed for at leve et sundt og aktivt liv uden støj og forurening, og hvor der er plads til mennesker i byrummet. Cyklisme er således ikke kun et anliggende for By- og Miljøområdet, men er også relevant for de øvrige forvaltninger. I fremtiden ønsker Frederiksberg Kommune således at arbejde tværorganisatorisk med cykelfremme.

MÅLSÆTNINGER

Frederiksberg Kommune nedsætter en intern tværorganisatorisk cykelfremmefaggruppe med ansvar for koordinering og opfølgning på cykelpolitikken. Gruppen skal også indgå aktivt i udarbejdelsen af den kommende cykelhandlingsplan og implementering af de fremtidige tiltag indenfor cykelfremme.

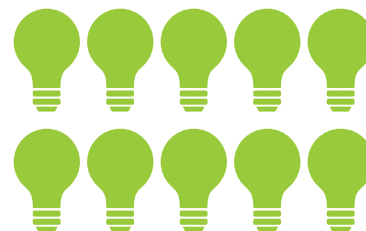
Formålet med den tværorganisatoriske faggruppe med ansvar for cykelfremme er at sikre et bredt ejerskab til prioriteringen af cykeltrafik.

Samtidig vil Frederiksberg Kommune motivere kommunens egne ansatte til at cykle til og fra arbejde og i arbejdstiden og dermed være et forbillede for borgerne, bl.a. ved at alle kommunens arbejdspladser skal være cykelvenlige med mulighed for cykelparkering tæt ved arbejdspladsen.

RESULTATMÅL

I 2018 vil Frederiksberg Kommune have opnået følgende resultater:

Projektledelse af konkrete tiltag i cykelhandlingsplanen er fordelt på øvrige afdelinger/områder, så minimum 10 cykelfremmetiltag/projekter projektledes uden for Vej- og Parkafdelingen.



Etablering af en intern tværorganisatorisk cykelfremmefaggruppe, som mødes minimum 4 gange årligt. Faggruppen består af repræsentanter fra følgende afdelinger/områder: Sundheds- og Omsorgsafdelingen, Skoleafdelingen, Dagtilbudsaafdelingen, HR-afdelingen, Kultur- og Fritidsafdelingen, Bygge-, Plan- og Miljøafdelingen samt Vej- og Parkafdelingen.

4 GANGE ÅRLIGT

INDSATSOMRÅDE 8: Dialog og kommunikation

STATUS OG UDFORDRINGER

Hvis Frederiksberg Kommune skal lykkes med visionen om at være en by, hvor det er attraktivt for borgere i alle aldre at cykle, er det vigtigt løbende at være i dialog med både eksisterende cyklister om, hvordan de kan motiveres til at cykle mere og i det hele taget forblive cyklister, og være i dialog med borgere, der ikke cykler ret meget, om, hvad der kunne motivere dem til at begynde at cykle.

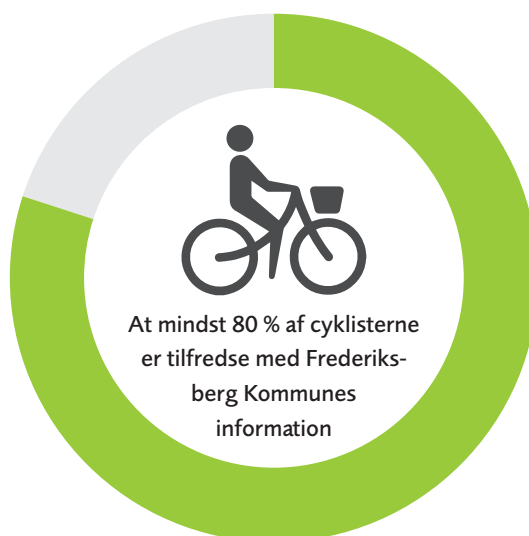
For at få fuldt udbytte af de øvrige initiativer, der sættes i gang inden for de øvrige indsatsområder, er det også vigtigt løbende at sikre både bred information og målrettet kommunikation til særlige målgrupper omkring de indsatser og aktiviteter, der gennemføres.

MÅLSÆTNINGER

- At Frederiksberg Kommune er i løbende dialog med både cyklister og ikke-cyklister.
- At Frederiksberg Kommune løbende informerer borgerne om de forskellige tiltag og aktiviteter, der igangsættes i forhold til at gøre det attraktivt at være cyklist på Frederiksberg.
- At Frederiksberg Kommune gennemfører aktiviteter og kampagner til fastholdelse af eksisterende cyklister.
- At Frederiksberg Kommune gennemfører aktiviteter og kampagner, der skal motivere ikke-cyklister til at cykle.

RESULTATMÅL

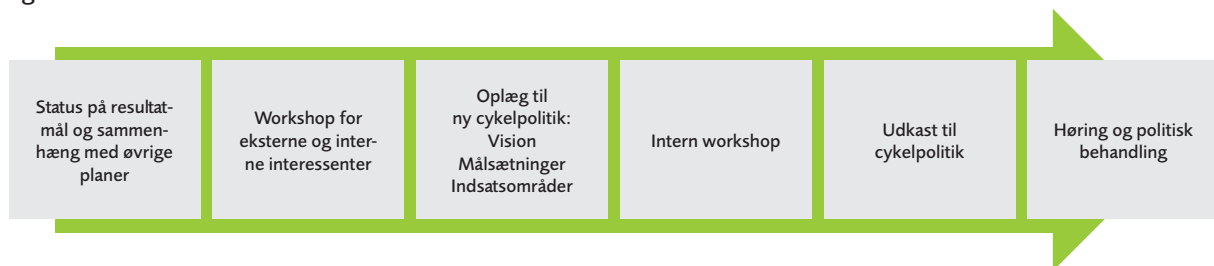
I 2018 vil Frederiksberg Kommune have opnået følgende resultater:



BAG OM CYKELPOLITIK 2013-18

I sommeren 2013 udgav Frederiksberg Kommune sit fjerde cykelregnskab "Cykelregnskab 2012", som præsenterede status på målsætninger og resultatmål fra Cykelpolitik 2008-12 herunder status på fysiske anlæg, investeringer, udvikling i transportvaner og uheldsdata samt resultaterne af en stor undersøgelse af borgernes tilfredshed med cykelforhold på Frederiksberg.

Cykelpolitik 2013-18 tager udgangspunkt i visioner og mål formuleret i Frederiksbergstrategien og Trafik- og Mobilitetsplan 2018 og er en revision af Cykelpolitik 2008-12. Cykelpolitik 2013-18s målsætninger og resultatmål er baseret på resultaterne fra Cykelregnskab 2012 og er blevet udarbejdet på baggrund af en proces, som har involveret både interne og eksterne interessenter.



Startskuddet til udarbejdelsen af denne cykelpolitik var afholdelsen af en workshop med deltagelse af både eksterne interessenter og medarbejdere på tværs af kommunens forvaltninger.

På baggrund af workshoppen blev der udarbejdet et udkast til cykelpolitikken, som blev præsenteret på en ny workshop for de medarbejdere på tværs af kommunens administrative områder, som også var inviteret til første workshop.

Udkast til Cykelpolitik 2013-18 er herefter behandlet politisk og har været i høring.

DELTAGERE I FØRSTE WORKSHOP:

- Cyklistforbundets lokale afdeling
- Kræftens Bekæmpelse
- CBS
- Cykelsuperstisekretariatet
- Rådet for bæredygtig trafik
- Movia
- Metroselskabet
- Ældrerådet
- Handicaprådet
- Børn og Ungeområdet (skole og daginstitution)
- By- og Miljøområdet (Byplan og Vej- og Parkafdelingen (projekt, drift og parkering))

Herudover var følgende også inviterede: DSB, Rådet for Sikker Trafik, Københavns Politi, KU Science, Frederiksberg Handels- og Erhvervsforening, Gate21 samt følgende afdelinger i Frederiksberg Kommune: HR, Sundhed og Klima



På baggrund af Cykelpolitik 2013-18 vil Frederiksberg Kommune udarbejde en cykelhandlingsplan for samme periode, som beskriver de konkrete tiltag, som skal til for at nå vision, målsætninger og resultatmål beskrevet i cykelpolitikken.

Cykelpolitik 2013-18 er udgivet efterår 2014 af:
Frederiksberg Kommune
By- og Miljøområdet
Vej- og Parkafdelingen
Rådhuset
2000 Frederiksberg
Tlf: 3821 4292
Email: vejogpark@frederiksberg.dk

Udarbejdet i samarbejde med VEKSØ Mobility
LAYOUT: Weltklasse reklame + pr
TRYK: Frederiksberg Bogtrykkeri
FOTOS: Frederiksberg Kommune